

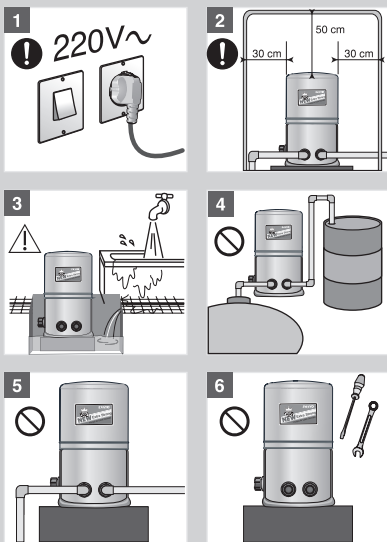
Perlengkapan Pompa Air



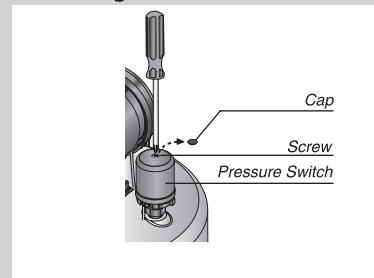
Simbol - simbol Petunjuk

	Peringatan	Simbol berikut berarti hal-hal yang dapat menyebabkan kematian atau luka berat
	Perhatian	Simbol berikut berarti hal-hal yang dapat menyebabkan luka atau kerugian
		Simbol berikut berarti hal-hal yang tidak diperbolehkan
		Simbol berikut berarti hal-hal yang harus dilakukan tanpa kesalahan

Perhatian Khusus



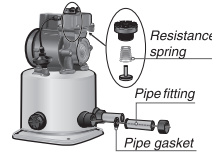
Cara Mengatur Pressure Switch



Sebelum Menggunakan Produk

Yang perlu diperhatikan

- Pastikan produk yang Anda beli telah dilengkapi dengan :
- Kartu Garansi yang asli. Keaslian Kartu Garansi dapat dicek di toko tempat Anda membeli produk SANYO.
 - Pipe Fitting (Penghubung).
 - Pipe Gasket.
 - Resistance Spring.
 - Strainer (Saringan).



Catatan : Gunakan *resistance spring* bila kedalaman permukaan air kurang dari 3 meter.

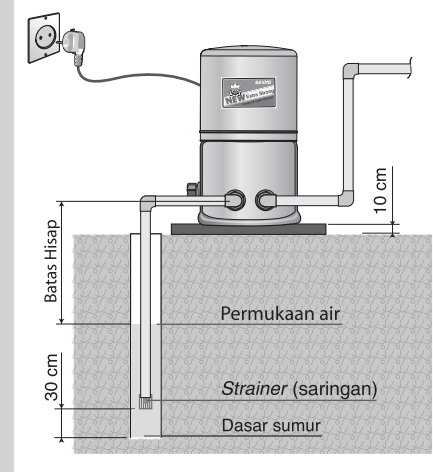
- Pompa Air ini beroperasi dengan tegangan AC 220 V ~ 50 Hz. Untuk mempermudah penggunaan pompa air, sambungkan tusuk kontak ke sumber listrik dengan menggunakan sakelar atau kotak kontak.
 - Saat memasang pompa, sediakan ruang yang cukup di sekitar pompa untuk melakukan perbaikan dan pengecekan.
 - Jika Anda meletakkan pompa air dengan sistem tanam (masuk dari permukaan tanah), sediakan ventilasi udara yang cukup dan jangan sampai pompa terendam air.
 - Jangan gunakan pompa air untuk menyedot minyak, air asin, bahan kimia, air panas melebihi suhu 45 °C, dan lingkungan yang melebihi suhu 40 °C.
 - Jangan mengoperasikan pompa tanpa air, karena dapat menimbulkan suara kasar, tapi bukan berarti pompa rusak.
Jangan mengoperasikan pompa tanpa *cover* agar tidak terkena panas dan hujan, serta terhindar dari percikan (cipratan) air.
 - Jangan memodifikasi pompa untuk menghindari kegagalan fungsi. Khususnya, modifikasi atau mengganti motor, kapasitor, *pressure switch*, dll. ini dapat menimbulkan keluar asap atau nyala api dll., yang menyebabkan cedera atau kerusakan.
- * Pompa Air ini tidak boleh dioperasikan oleh orang-orang (termasuk anak kecil) dengan cacat fisik, kekurangan fungsi panca indera, cacat mental, dan orang yang tidak mempunyai pengalaman dan pengetahuan, kecuali yang sudah diberi wawasan atau penjelasan oleh orang yang bertanggung jawab dengan keselamatan mereka.

Jenis pompa ini disetel di pabrik dengan kondisi daya pancar 9 m dan daya hisap 9 m. Jika pompa tersebut diinginkan untuk menaikkan air melebihi 18 m, maka daya pancar dapat dinaikkan dengan menyatel *Pressure Switch* (dalam hal ini, daya hisap kurang dari 3 meter).

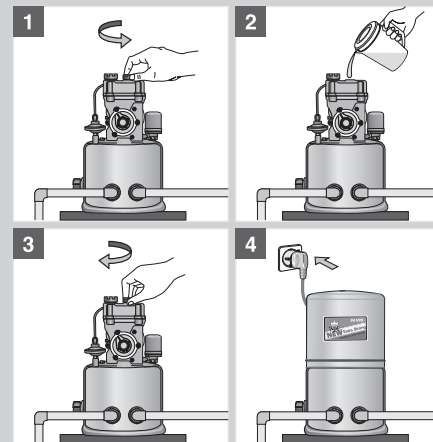
Cara penyetulan *Pressure Switch* adalah sebagai berikut : (dengan kondisi listrik tidak terhubung)

- Buka tutup pompa dan *cap pressure switch*.
- Putar *screw* searah jarum jam dengan menggunakan obeng *plus* sampai berhenti. Sehingga, akan didapatkan daya dorong yang tinggi.
- Pasang kembali *cap* dan tutup pompa seperti semula.

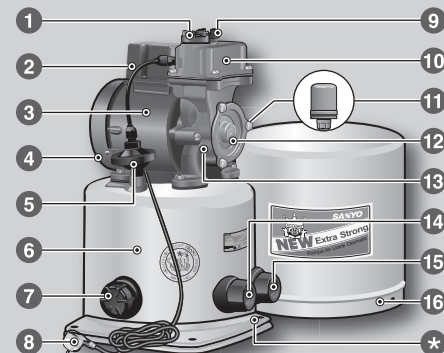
Instalasi Pompa Air



Pengoperasian Pompa Air



Nama - nama bagian Pompa Air



Persiapan & Pengoperasian

- Pemasangan pompa sebaiknya sedekat mungkin dengan sumur. Tempatkan pompa di tempat yang rata, dan sebaiknya diberi dukungan dengan ketinggian sekitar 10 cm agar tidak terendam air. Jika dipasang di tempat terbuka, tutup dan lindungi pompa dari panas dan hujan.
 - Sambungkan pipa-pipa dengan cermat, perhatikan saat pengeleman jangan sampai bocor. Bila Anda menggunakan lubang keluaran air A, pasang *gasket* dan penghubung pada lubang keluaran air B, pindahkan ke B, atau bila Anda menggunakan keduanya, tambahkan *joint* / penghubung dan *gasket*. Gunakan saringan di ujung pipa hisap, jaraknya dari dasar sumur sekitar 30 cm.
- Saat menghubungkan pompa ke Tangki dengan perpipaan, pastikan bahwa perbedaan ketinggian antara pompa dan tangki tidak melebihi spesifikasi pompa (maksimal tinggi total head : Ht max) yang dijelaskan didalam buku petunjuk. Pompa dapat berubah bentuk atau rusak dikarenakan tekanan air.
- * Instal pompa sesuai petunjuk pemasangan.

- Sambungkan tusuk kontak (**yang berstandar SNI**) ke sumber listrik atau kotak kontak.
- Jika kabel senur suplai rusak, harus diganti oleh pabrikan, agen layanannya atau personel berkualifikasi serupa guna menghindari bahaya.

- Buka tutup air pemancing dengan memutarnya ke arah kiri (berlawanan arah jarum jam). Bila keras gunakan alat bantu, misalnya batang obeng, tang dan lain lain.
- Masukkan air pemancing ke tangki pompa hingga penuh.
- Pasang kembali tutup air pemancing dengan memutarnya ke arah kanan hingga kencang.
- Operasikan pompa dengan memasukkan tusuk kontak ke sumber listrik (kotak kontak).

Untuk sumur baru, sebaiknya pompa dioperasikan selama 1 x 24 jam agar air jernih dan bebas lumpur/ pasir.

- | | |
|---------------------------|---------------------------|
| 1. Katup kontrol | 9. Tutup air pemancing |
| 2. Tutup terminal | 10. Tangki pemancing |
| 3. Motor | 11. Sakelar tekanan |
| 4. Tutup kipas motor | 12. Tutup <i>impeller</i> |
| 5. Kontrol udara otomatis | 13. Rumah pompa |
| 6. Tangki tekanan | 14. Lubang hisap |
| 7. Lubang keluaran air B | 15. Lubang keluaran air A |
| 8. Kabel tusuk kontak | 16. Tutup pompa |
- * Pasang *grounding* bila instalasi di rumah tidak terdapat sistem pentanahan.